

Matrox MXO2

Guida rapida all'installazione

11 gennaio 2013

matrox[®]
Digital Video Solutions

Y11078-104-0330

Marchi registrati

Matrox Electronic Systems Ltd.	Matrox [®] , MXO [™]
Adobe Systems Inc.	Adobe [®] , Premiere [®]
Apple Inc.	Apple [®] , Final Cut Pro [®] , Mac [®]
HDMI Licensing LLC.	HDMI [™]
Microsoft Corporation	Microsoft [®] , Windows [®]
PCI-SIG	PCI-SIG [®] , PCIe [®]
Personal Computer Memory Card International Association (PCMCIA)	PCMCIA [™] , ExpressCard [®]

Thunderbolt e il logo Thunderbolt sono marchi di Intel Corporation negli Stati Uniti e/o in altri Paesi. HDMI, il logo HDMI e High-Definition Multimedia Interface sono marchi o marchi registrati di HDMI Licensing LLC. Eventuali altri nomi di prodotto menzionati in questo manuale sono dei proprietà di rispettivi produttori.

Copyright © 2013 Matrox Electronic Systems Ltd. Tutti i diritti riservati.

Discrezionalità Matrox Electronic Systems Ltd. si riserva il diritto di modificare le specifiche in qualsiasi momento e senza preavviso. Per quanto è dato sapere, le informazioni contenute nel presente documento sono accurate e affidabili. Tuttavia, Matrox Electronic Systems Ltd. non si assume alcuna responsabilità riguardo il loro utilizzo né per eventuali violazioni di brevetti o altri diritti di terzi risultanti dall'utilizzo di tali informazioni. Non viene concessa alcuna licenza in virtù di brevetti o diritti di brevetto di Matrox Electronic Systems Ltd.

La registrazione non autorizzata di programmi televisivi, cassette video o altri materiali protetti da copyright potrebbe comportare una violazione delle normative sul copyright. Matrox Electronic Systems Ltd. non si assume alcuna responsabilità per la duplicazione, l'utilizzo o altre azioni illegali che potrebbero costituire una violazione dei diritti dei proprietari del copyright.

Matrox Electronic Systems Ltd.

1055 St. Regis Blvd., Dorval, Quebec, Canada H9P 2T4

Tel: (514) 685-2630 Fax: (514) 685-2853 World Wide Web: www.matrox.com

Sommario

Informazioni sulla guida	1
Installazione del software MXO2	1
Installazione dell'hardware Matrox MXO2.....	1
Installazione dell'adattatore host PCIe (per desktop)	1
Installazione e rimozione dell'adattatore PCIe host ExpressCard/34 (per laptop)	2
Installazione di MXO2 Rack	2
Alimentazione di Matrox MXO2	4
Matrox MXO2 e MXO2 LE	4
Matrox MXO2 Rack	7
Matrox MXO2 Mini.....	7
Matrox MXO2 Dock (Solo Mac OS)	9
Corretto collegamento del cavo PCIe	10
Connessione di MXO2 al computer	11
Utilizzo di Matrox MXO2 Dock (Solo Mac OS).....	11
Utilizzo dell'adattatore Matrox MXO2 Thunderbolt (Solo Mac OS).....	12
Utilizzo degli adattatori host Matrox PCIe	13
Connessione di MXO2 LE al computer	14
Utilizzo di Matrox MXO2 Dock (Solo Mac OS).....	14
Utilizzo dell'adattatore Matrox MXO2 Thunderbolt (Solo Mac OS).....	15
Utilizzo degli adattatori host Matrox PCIe	16
Connessione di MXO2 Rack al computer	17
Utilizzo di Matrox MXO2 Dock (Solo Mac OS).....	17
Utilizzo dell'adattatore Matrox MXO2 Thunderbolt (Solo Mac OS).....	18
Utilizzo degli adattatori host Matrox PCIe	19
Connessione di MXO2 Mini al computer	20
Utilizzo di Matrox MXO2 Dock (Solo Mac OS).....	20
Utilizzo dell'adattatore Matrox MXO2 Thunderbolt (Solo Mac OS).....	21
Utilizzo degli adattatori host Matrox PCIe	22
Connessioni video digitale di MXO2	23
Connessioni video digitale di MXO2 LE	24
Connessioni video digitale di MXO2 Rack	25
Connessioni video digitale HDMI di MXO2 Mini	26
Registrazione e assistenza clienti	27

Contatti27

Informazioni sulla guida

In questa guida sono contenute le istruzioni per l'installazione dell'hardware e del software Matrox MXO2, utili per una configurazione rapida del sistema. Per ottenere istruzioni di installazione dettagliate, vedere la *Guida all'installazione e dell'utente di Matrox MXO2*.

Installazione del software MXO2

Per garantire agli utenti una qualità dei prodotti sempre elevata, i prodotti Matrox vengono frequentemente migliorati tramite aggiornamenti software. Le versioni aggiornate del software MXO2 sono disponibili nel sito Web Matrox. Per scaricare la versione più recente e la documentazione di MXO2, visitare la sezione MXO2 Support del sito Web all'indirizzo www.matrox.com/video/it/support. In alternativa, è possibile contattare un rappresentante autorizzato Matrox e richiedere software e documentazione aggiornati.



Nota Il software MXO2 può essere installato in un computer a prescindere dal fatto che l'hardware MXO2 sia connesso.

Installazione dell'hardware Matrox MXO2

Installazione dell'adattatore host PCIe (per desktop)

L'adattatore host Matrox PCIe deve essere inserito nello slot PCIe del computer desktop. Per istruzioni dettagliate su come eseguire le procedure riportate di seguito, vedere la documentazione del computer.

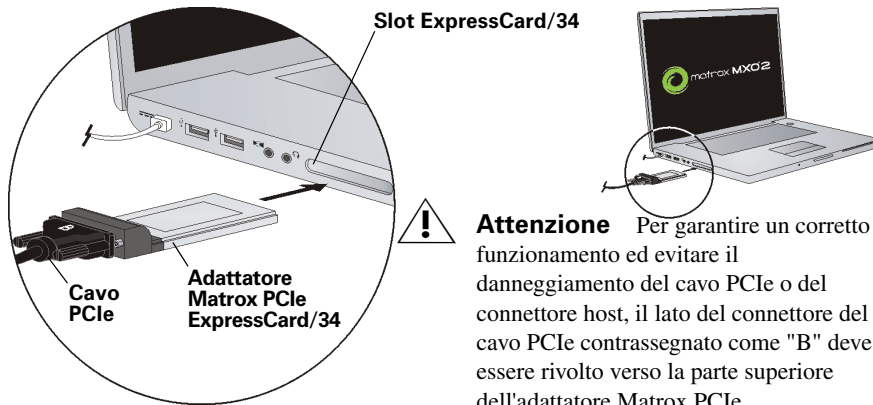


Attenzione L'elettricità statica emessa dal corpo umano può danneggiare l'adattatore host Matrox PCIe o il computer. Dopo avere aperto il computer, toccare una barra di metallo scoperto dello chassis del computer, per eliminare l'energia statica dal corpo e solo successivamente installare o rimuovere i componenti del sistema. Se si dispone di una polsiera antistatica, utilizzarla ogni volta che si maneggiano i componenti del computer. Evitare di toccare i chip e gli altri componenti della scheda madre. Afferrare la scheda per i bordi.


- 1 Prima di aprire lo chassis, spegnere il computer, rimuovere il cavo di alimentazione e tutti gli altri cavi del computer.
- 2 Inserire l'adattatore host Matrox PCIe in uno slot PCIe disponibile e fissarlo.
- 3 Chiudere lo chassis e ricollegare il cavo di alimentazione e tutti gli altri cavi del computer. A questo punto, è possibile alimentare MXO2 e connetterla al computer come descritto in questa guida.

Installazione e rimozione dell'adattatore PCIe host ExpressCard/34 (per laptop)

L'adattatore Matrox PCIe host ExpressCard/34 deve essere inserito in uno slot ExpressCard/34 del laptop. È possibile installare l'adattatore Matrox PCIe host ExpressCard/34 quando il laptop è acceso o spento. Collegare il cavo PCIe Matrox all'adattatore host ExpressCard/34 e inserire l'adattatore nello slot ExpressCard/34 fino a farlo scattare in posizione.



Attenzione Per garantire un corretto funzionamento ed evitare il danneggiamento del cavo PCIe o del connettore host, il lato del connettore del cavo PCIe contrassegnato come "B" deve essere rivolto verso la parte superiore dell'adattatore Matrox PCIe

Nei sistemi Mac OS non è indispensabile spegnere il laptop, ma è necessario togliere l'alimentazione alla scheda selezionando l'icona ExpressCard () nella barra dei menu e facendo clic su **Power off Card**.

Installazione di MXO2 Rack

Per installare Matrox MXO2 Rack in un rack standard da 19 pollici utilizzare le staffe in dotazione. Le staffe possono essere utilizzate per installare MXO2 Rack sul lato anteriore o su quello posteriore. È anche possibile montare MXO2 Rack in modo che rimanga all'interno, per lasciare più spazio per i cavi. L'installazione di MXO2 Rack richiede due spazi verticali.

- 1 Estrarre dalla confezione le due staffe e le otto viti.



Attenzione Per fissare le staffe a MXO2 Rack, utilizzare solo le viti apposite. L'utilizzo di viti più lunghe o più larghe rispetto a quelle fornite potrebbe causare danni all'equipaggiamento.

- 2 In base al tipo di installazione (anteriore o posteriore), posizionare le staffe in modo che la loro superficie sia rivolta verso la parte anteriore (lato connettori) o quella posteriore di MXO2 Rack.
- 3 MXO2 Rack può essere montata in modo da rimanere all'interno, per lasciare più spazio per connettori e cavi. In base al tipo di montaggio desiderato, allineare i fori delle viti di ciascuna staffa con i relativi fori di MXO2 Rack.



Attenzione Con qualsiasi tipo di installazione, per una maggiore stabilità e sicurezza, assicurarsi di fissare ciascuna staffa a MXO2 Rack utilizzando tutte e quattro le viti in dotazione.

- 4 Serrare a fondo le viti avvalendosi di un cacciavite manuale (**non utilizzare cacciaviti elettrici**). **Non serrare eccessivamente le viti.**
- 5 Fissare MXO2 Rack al rack da 19 pollici secondo le istruzioni fornite.



Alimentazione di Matrox MXO2

In questa sezione vengono descritte le operazioni per alimentare il sistema MXO2.

Matrox MXO2 e MXO2 LE

MXO2 e MXO2 LE possono essere alimentate tramite batteria oppure mediante una presa di corrente CA, utilizzando l'alimentatore esterno Matrox e un cavo di alimentazione. MXO2 e MXO2 LE dispongono di un pulsante di alimentazione che consente di accendere e spegnere le unità. Per accendere MXO2/MXO2 LE, premere il pulsante di alimentazione. Per spegnere l'unità, tenere premuto il pulsante di alimentazione per almeno due secondi.



Importante Se MXO2/MXO2 LE è collegata a un computer in esecuzione, evitare di spegnere l'unità o di disconnetterla dalla sorgente di alimentazione. Prima di togliere alimentazione all'unità MXO2/MXO2 LE, spegnere il computer. Se MXO2/MXO2 LE viene alimentata a batteria, assicurarsi che questa sia sufficientemente carica.

Requisiti e linee guida per la batteria

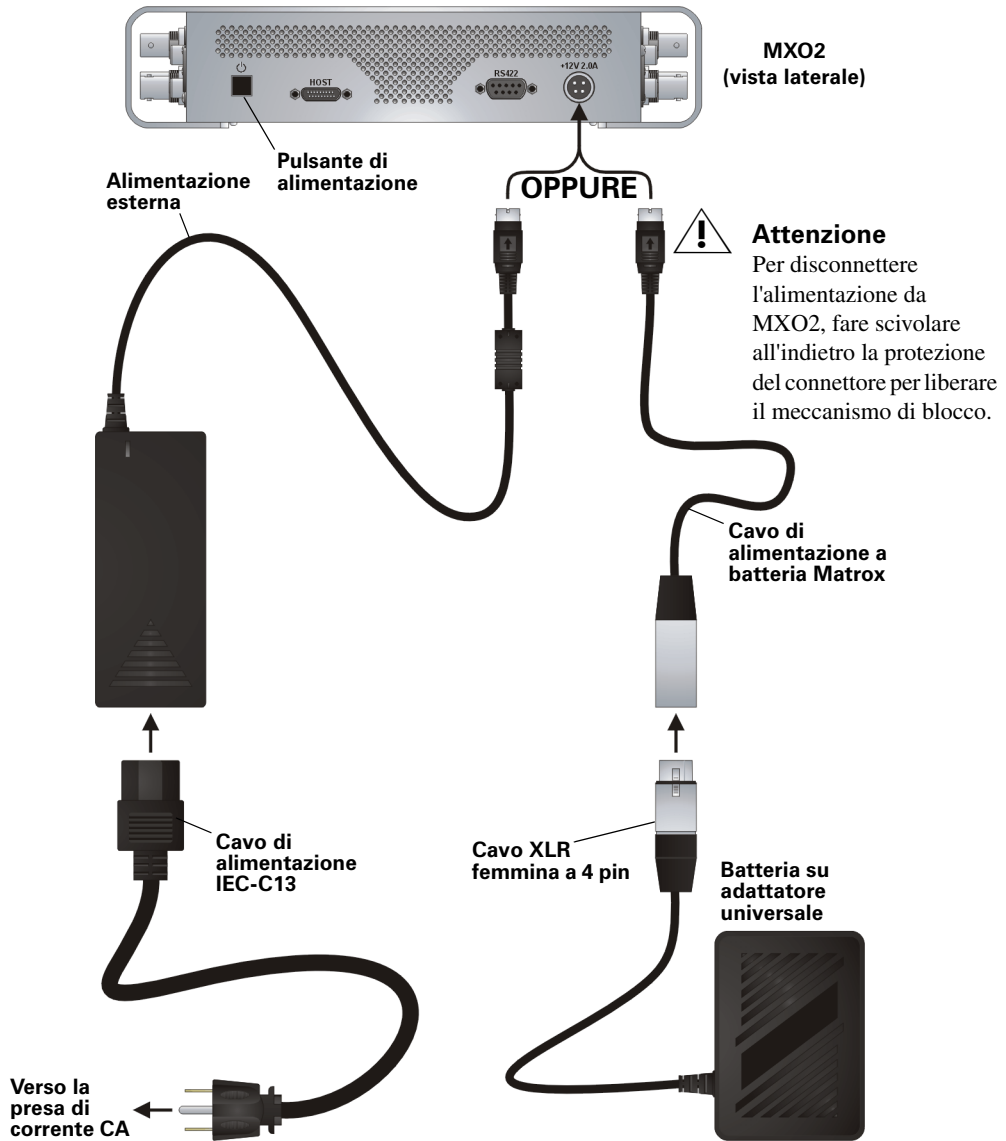
Come alternativa all'utilizzo di una presa di corrente CA, è possibile alimentare le unità Matrox MXO2 o MXO2 LE con una batteria. Per evitare di danneggiare il sistema MXO2 e le periferiche, quando si utilizza una batteria, attenersi ai seguenti requisiti e alle linee guida indicate.

- Utilizzare una batteria protetta (con fusibile) e con una tensione nominale di 12V, 13,2V o 14,4V. Una batteria con tensioni superiori potrebbe danneggiare il sistema MXO2.
- Disconnettere la batteria quando non viene utilizzata. Per evitare danni al sistema MXO2 e/o alla batteria, non lasciare l'unità connessa alla batteria quando non viene utilizzata.
- Evitare di alimentare il sistema MXO2 utilizzando la presa di alimentazione della vettura.

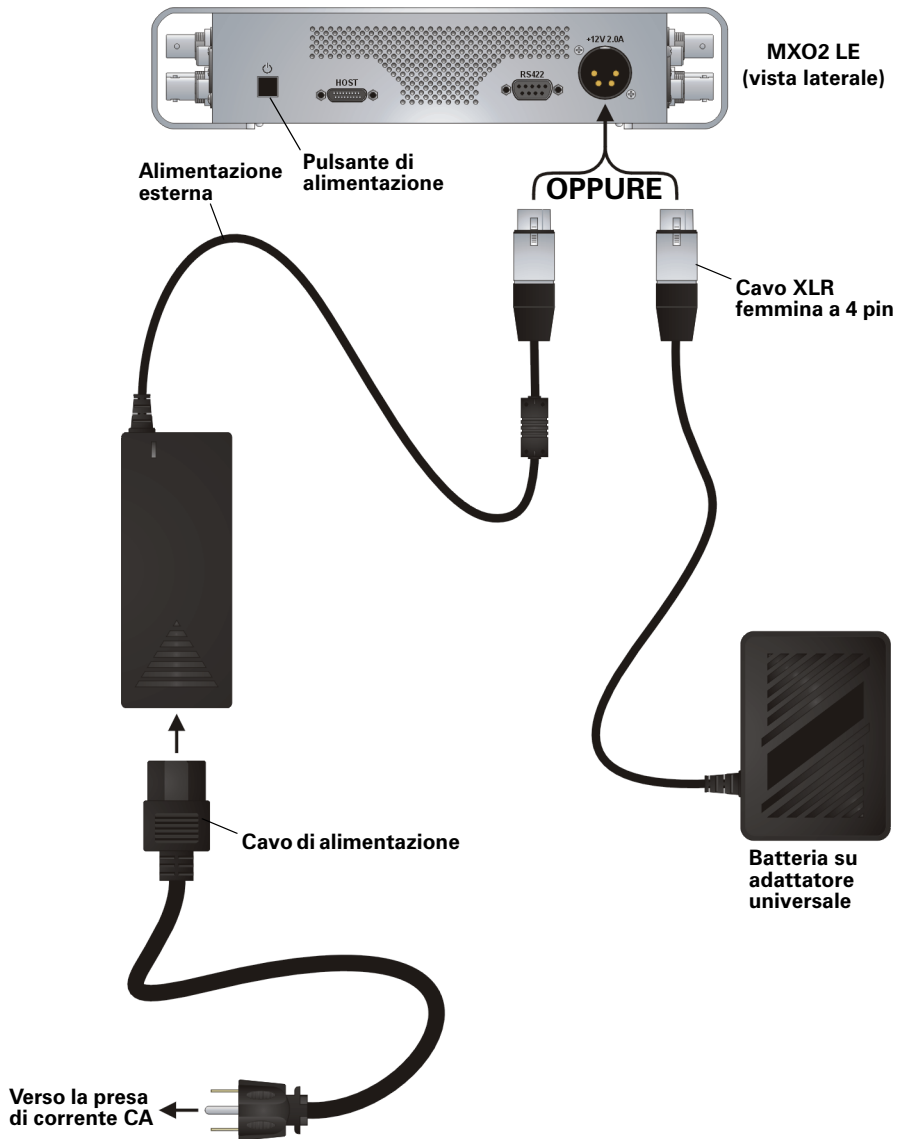


Attenzione Per non danneggiare il sistema MXO2 e le periferiche, utilizzare una batteria consigliata da Matrox. Per un elenco di batterie consigliate per l'utilizzo con il sistema MXO2, visitare la sezione Matrox MXO2 Support del sito Web all'indirizzo www.matrox.com/video/it/support.

Matrox MXO2



Matrox MXO2 LE



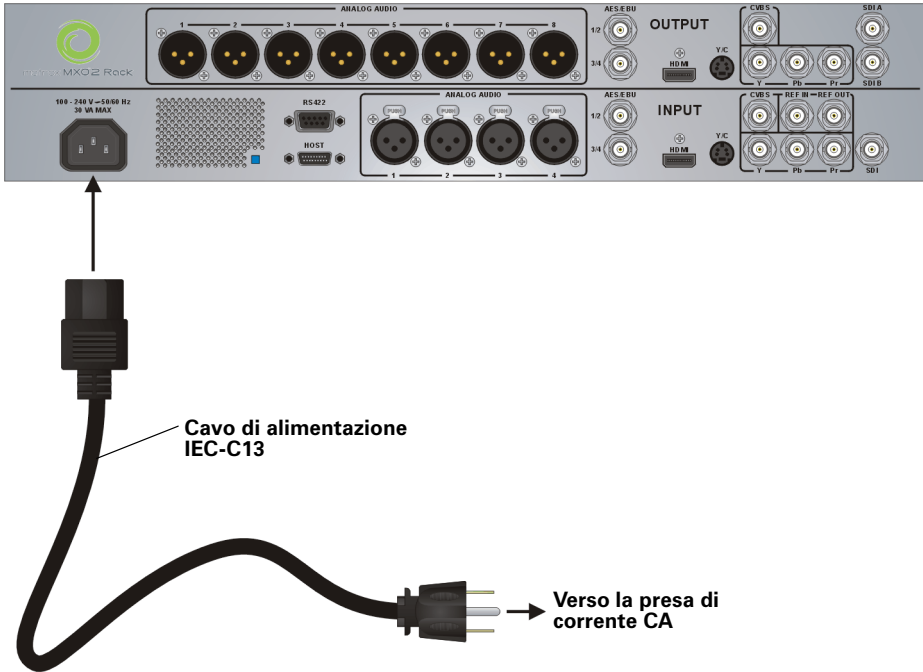
Matrox MXO2 Rack

MXO2 Rack può essere alimentato tramite una presa di corrente CA e un cavo di alimentazione IEC-C13.



Importante Se l'unità MXO2 Rack è collegata a un computer in esecuzione, non disconnetterla dall'alimentazione prima di avere spento il computer.

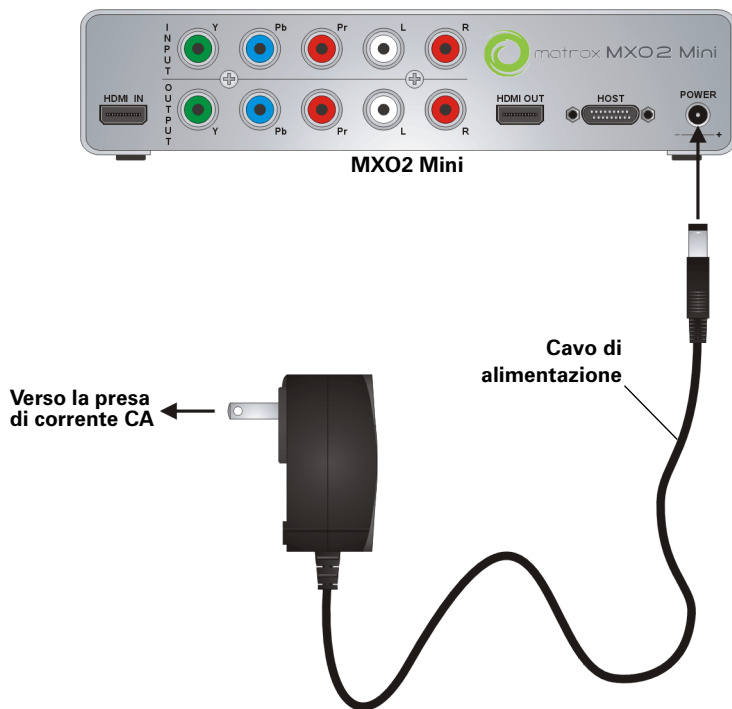
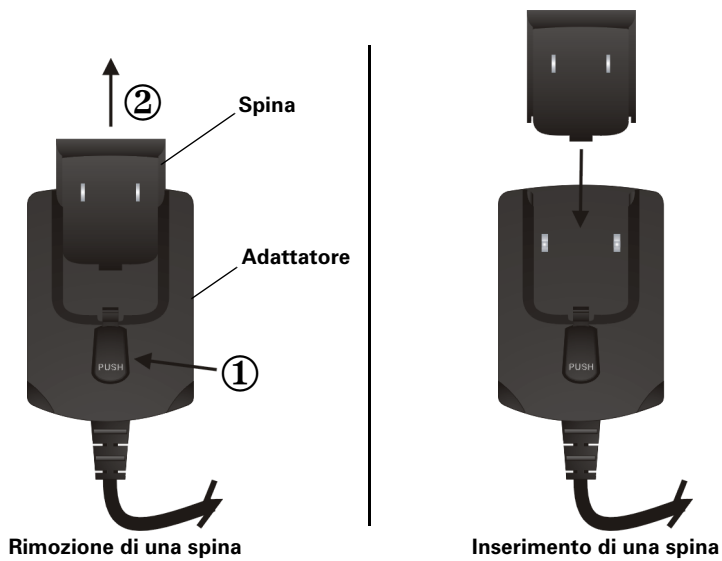
MXO2 Rack



Matrox MXO2 Mini

MXO2 Mini può essere alimentato tramite una presa di corrente CA, utilizzando il cavo di alimentazione esterno Matrox. MXO2 Mini include un cavo di alimentazione esterno dotato di spine internazionali per vari tipi di prese:

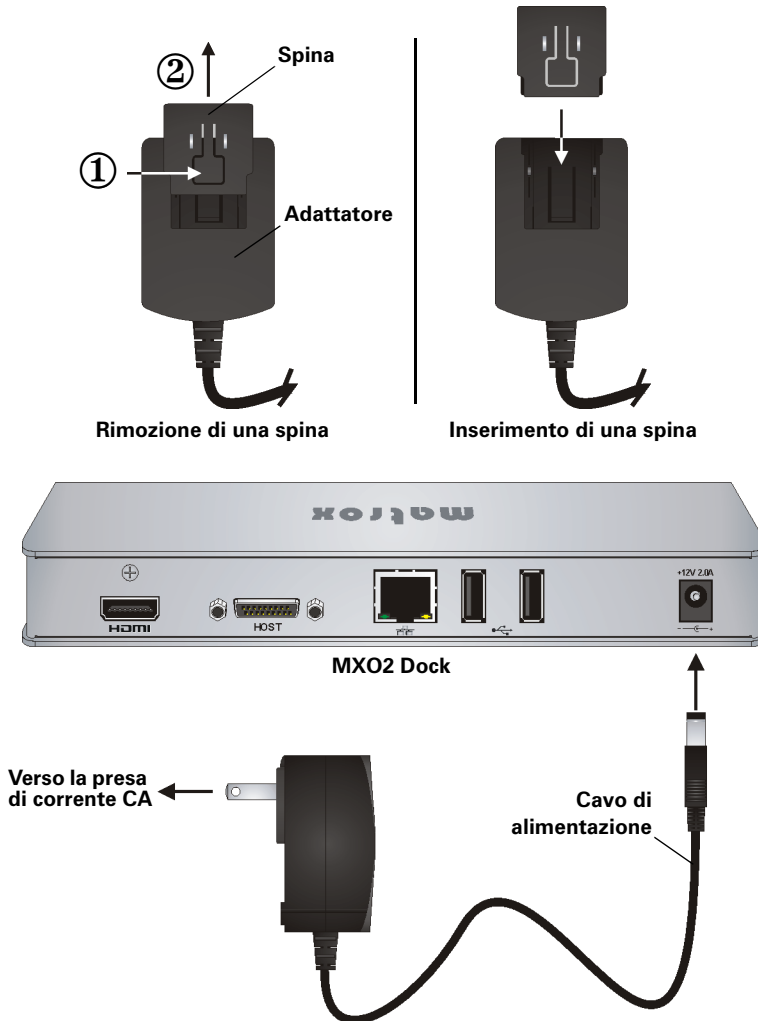
- Per rimuovere una spina dall'adattatore Matrox, tenere premuto il pulsante **PUSH** dell'adattatore e fare scivolare la spina fino a estrarla dall'adattatore.
- Per inserire una spina nell'adattatore Matrox, controllare che la spina sia allineata correttamente con la fessura corrispondente dell'adattatore e fare scivolare la spina nell'adattatore fino a farla scattare in posizione.



Matrox MXO2 Dock (Solo Mac OS)

MXO2 Dock può essere alimentato tramite una presa di corrente CA, utilizzando il cavo di alimentazione esterno Matrox. MXO2 Dock include un cavo di alimentazione esterno dotato di spine internazionali per vari tipi di prese:

- Per rimuovere una spina dall'adattatore Matrox, tenere premuto il pulsante della spina e fare scivolare la spina fino a estrarla dall'adattatore.
- Per inserire una spina nell'adattatore Matrox, controllare che la spina sia allineata correttamente con la fessura corrispondente dell'adattatore e fare scivolare la spina nell'adattatore fino a farla scattare in posizione.

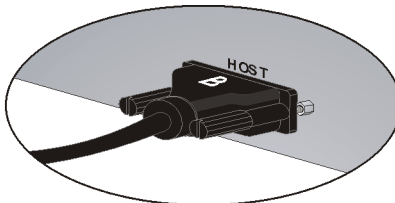


Corretto collegamento del cavo PCIe

Per garantire un corretto funzionamento ed evitare il danneggiamento del cavo PCIe o del connettore host quando si collega MXO2 al computer, occorre collegare il cavo PCIe a MXO2 e al connettore host nel modo indicato di seguito:

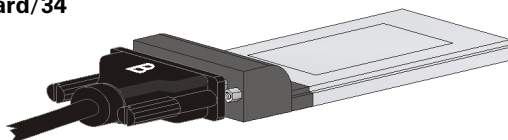
A Matrox MXO2

Il lato del cavo PCIe contrassegnato come “B” deve essere rivolto verso il lato contrassegnato come “HOST” di MXO2.



All'adattatore Matrox PCIe ExpressCard/34

Il lato del cavo PCIe contrassegnato come “B” deve essere rivolto verso la parte superiore dell'adattatore Matrox PCIe ExpressCard/34.



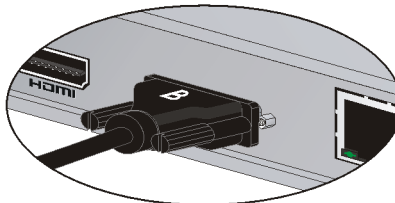
All'adattatore Matrox MXO2 Thunderbolt (Solo Mac OS)

Il lato del cavo PCIe contrassegnato come “B” deve essere rivolto verso il lato contrassegnato come “HOST” dell'adattatore Matrox MXO2 Thunderbolt.



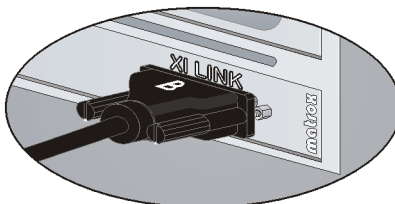
A Matrox MXO2 Dock (Solo Mac OS)

Il lato del cavo PCIe contrassegnato come “B” deve essere rivolto verso la parte superiore di MXO2 Dock.



All'adattatore host PCIe Matrox

Il lato del cavo PCIe contrassegnato come “B” deve essere rivolto verso il lato contrassegnato come “XI LINK” dell'adattatore host PCIe Matrox.



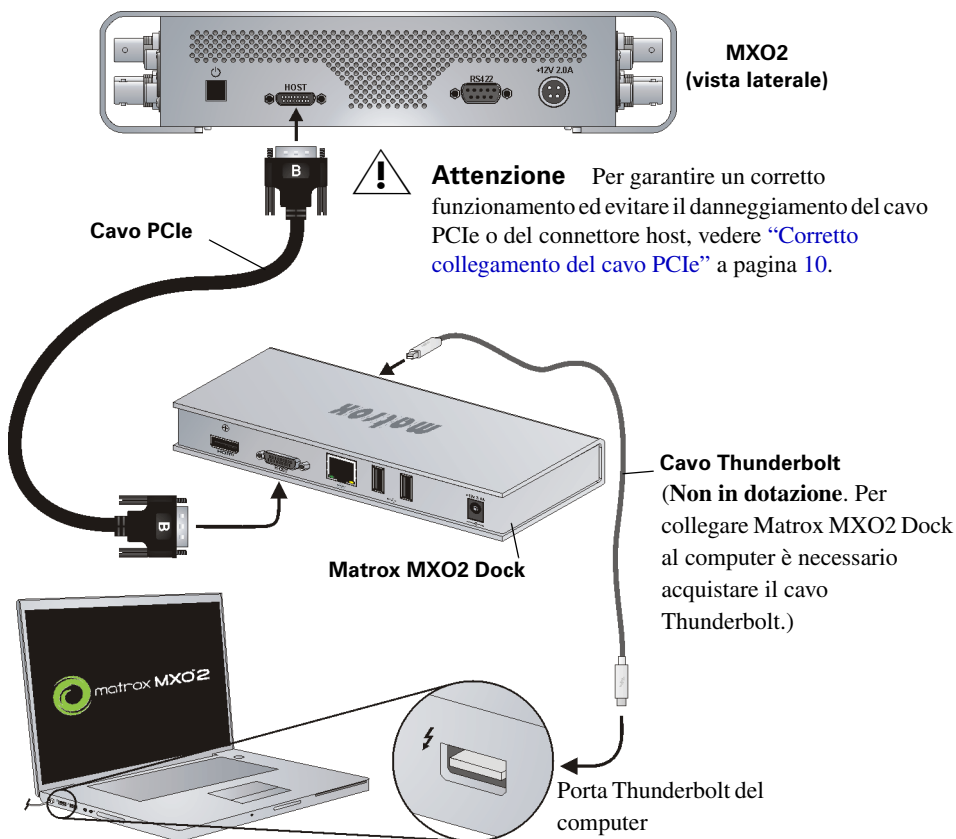
Connessione di MXO2 al computer

Collegare MXO2 al computer utilizzando il cavo PCIe Matrox e l'adattatore host Matrox appropriato o MXO2 Dock.

Utilizzo di Matrox MXO2 Dock (Solo Mac OS)

Utilizzare MXO2 Dock per collegare MXO2 alla porta Thunderbolt del computer. Quando si effettua questo collegamento, la rilevazione di MXO2 dal sistema e dalla relativa applicazione potrebbe richiedere massimo 10 secondi.

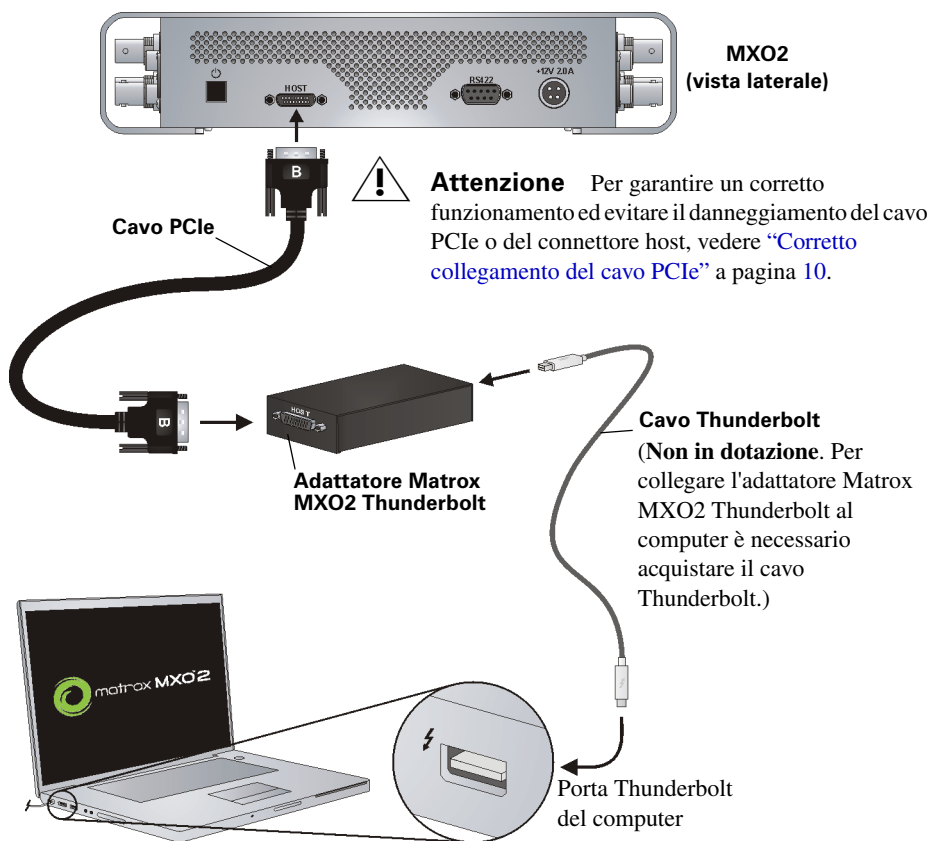
- i** **Importante** Prima di collegare l'adattatore al computer tramite il cavo Thunderbolt, assicurarsi che il cavo Matrox PCIe sia collegato a MXO2 Dock e a MXO2. Per scollegare o collegare MXO2 quando il sistema è in funzione, è necessario scollegare o collegare il cavo Thunderbolt. Non scollegare il cavo Matrox PCIe di MXO2 Dock né MXO2, quando il sistema è in funzione.



Utilizzo dell'adattatore Matrox MXO2 Thunderbolt (Solo Mac OS)

Utilizzare l'adattatore Matrox MXO2 Thunderbolt per collegare MXO2 alla porta Thunderbolt del computer. Quando si effettua questo collegamento, la rilevazione di MXO2 dal sistema e dalla relativa applicazione potrebbe richiedere massimo 10 secondi.

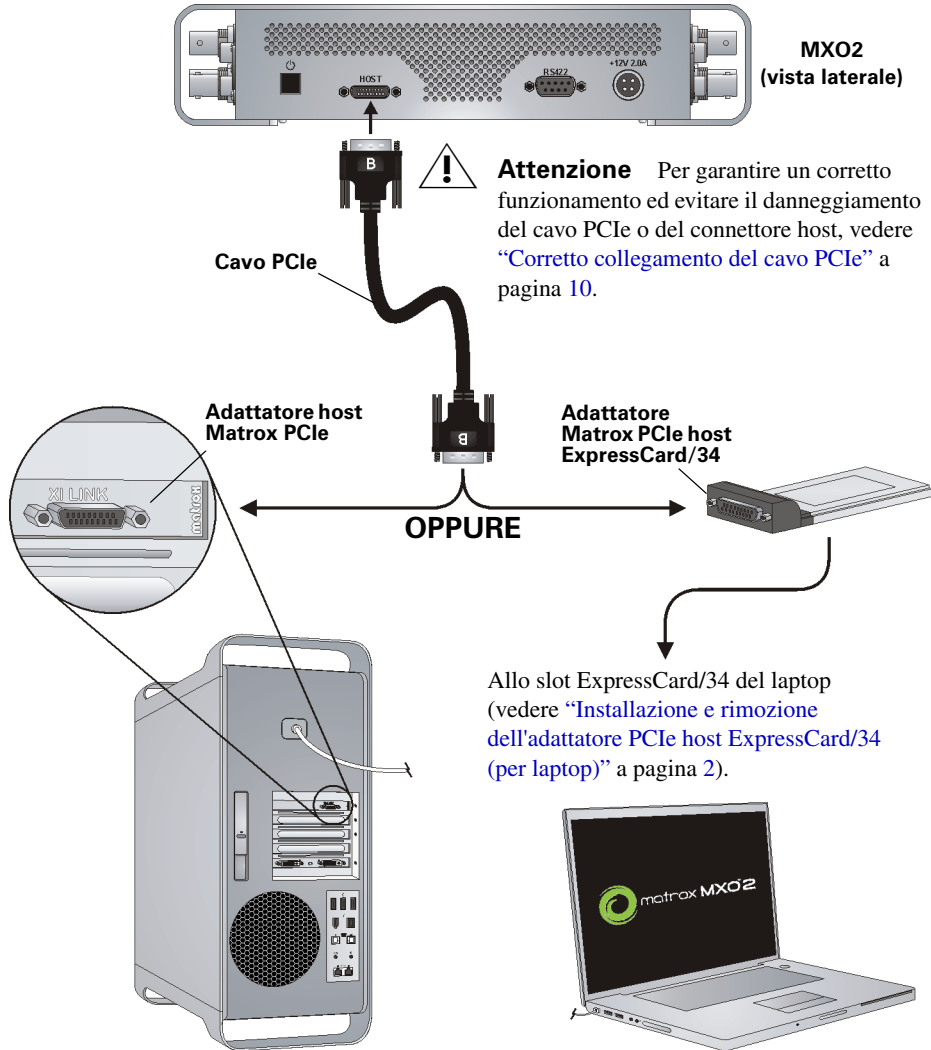
- i** **Importante** Prima di collegare l'adattatore al computer tramite il cavo Thunderbolt, assicurarsi che il cavo Matrox PCIe sia collegato all'adattatore e a MXO2. Per scollegare o collegare MXO2 quando il sistema è in funzione, è necessario scollegare o collegare il cavo Thunderbolt. Non scollegare il cavo Matrox PCIe dall'adattatore né MXO2, quando il sistema è in funzione.



Utilizzo degli adattatori host Matrox PCIe

Affinché l'unità MXO2 venga rilevata da un computer desktop, è necessario che sia alimentata e collegata al sistema prima di accendere il computer.

- i** **Importante** Se il computer è in funzione, non disconnettere il cavo PCIe Matrox dall'adattatore o da MXO2. Per rimuovere in sicurezza l'adattatore Matrox PCIe host ExpressCard/34, vedere [“Installazione e rimozione dell'adattatore PCIe host ExpressCard/34 \(per laptop\)”](#) a pagina 2.



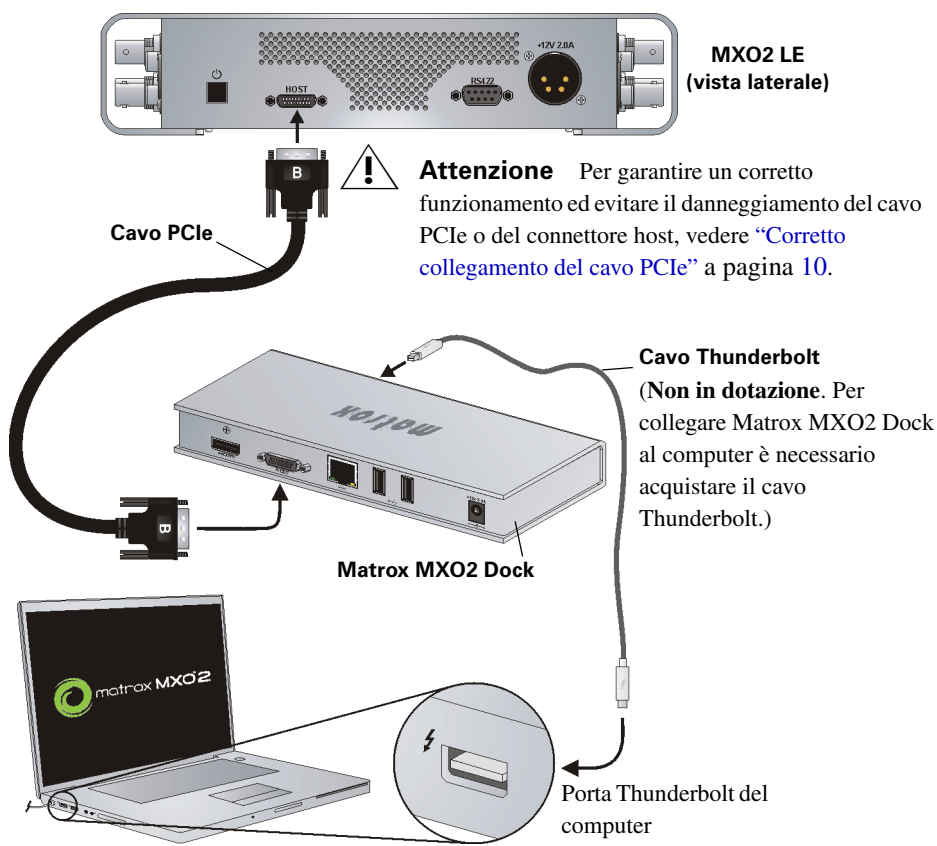
Connessione di MXO2 LE al computer

Collegare MXO2 LE al computer utilizzando il cavo PCIe Matrox e l'adattatore host Matrox appropriato o MXO2 Dock.

Utilizzo di Matrox MXO2 Dock (Solo Mac OS)

Utilizzare MXO2 Dock per collegare MXO2 LE alla porta Thunderbolt del computer. Quando si effettua questo collegamento, la rilevazione di MXO2 LE dal sistema e dalla relativa applicazione potrebbe richiedere massimo 10 secondi.

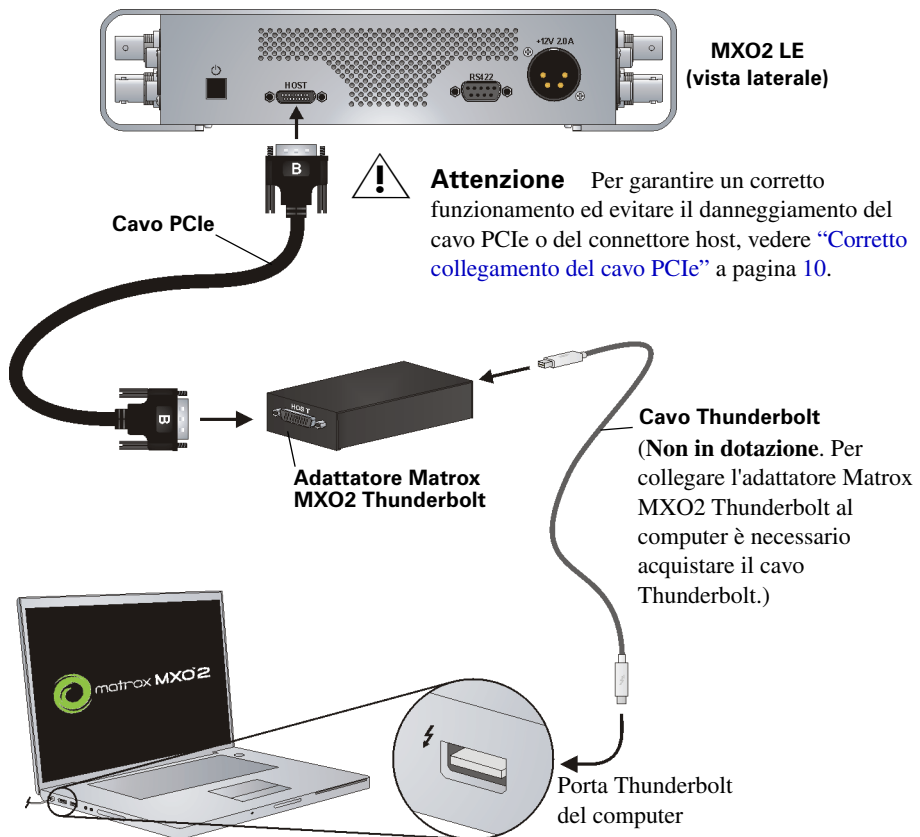
- i** **Importante** Prima di collegare l'adattatore al computer tramite il cavo Thunderbolt, assicurarsi che il cavo Matrox PCIe sia collegato a MXO2 Dock e a MXO2 LE. Per scollegare o collegare MXO2 LE quando il sistema è in funzione, è necessario scollegare o collegare il cavo Thunderbolt. Non scollegare il cavo Matrox PCIe di MXO2 Dock né MXO2 LE, quando il sistema è in funzione.



Utilizzo dell'adattatore Matrox MXO2 Thunderbolt (Solo Mac OS)

Utilizzare l'adattatore Matrox MXO2 Thunderbolt per collegare MXO2 LE alla porta Thunderbolt del computer. Quando si effettua questo collegamento, la rilevazione di MXO2 LE dal sistema e dalla relativa applicazione potrebbe richiedere massimo 10 secondi.

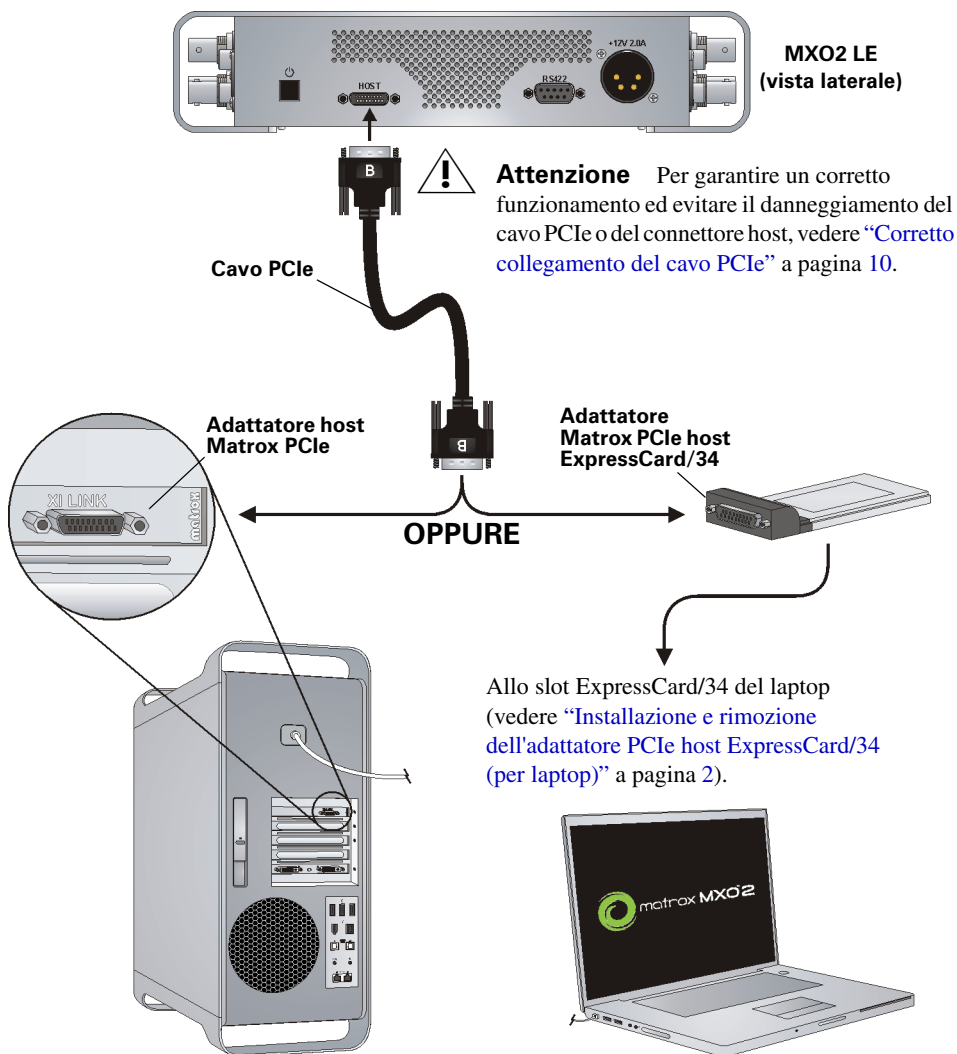
- i** **Importante** Prima di collegare l'adattatore al computer tramite il cavo Thunderbolt, assicurarsi che il cavo Matrox PCIe sia collegato all'adattatore e a MXO2 LE. Per scollegare o collegare MXO2 LE quando il sistema è in funzione, è necessario scollegare o collegare il cavo Thunderbolt. Non scollegare il cavo Matrox PCIe dall'adattatore né MXO2 LE, quando il sistema è in funzione.



Utilizzo degli adattatori host Matrox PCIe

Affinché l'unità MXO2 LE venga rilevata da un computer desktop, è necessario che sia alimentata e collegata al sistema prima di accendere il computer.

- i** **Importante** Se il computer è in funzione, non disconnettere il cavo PCIe Matrox dall'adattatore o da MXO2 LE. Per rimuovere in sicurezza l'adattatore Matrox PCIe host Expresscard/34, vedere [“Installazione e rimozione dell'adattatore PCIe host ExpressCard/34 \(per laptop\)”](#) a pagina 2.



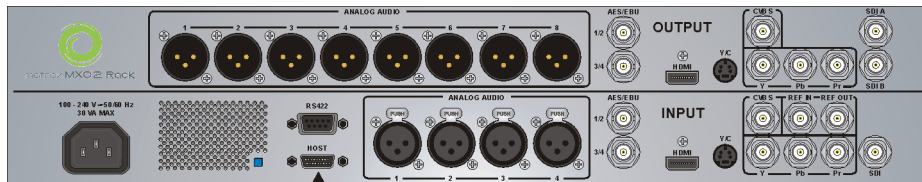
Connessione di MXO2 Rack al computer

Collegare MXO2 Rack al computer utilizzando il cavo PCIe Matrox e l'adattatore host Matrox appropriato o MXO2 Dock.

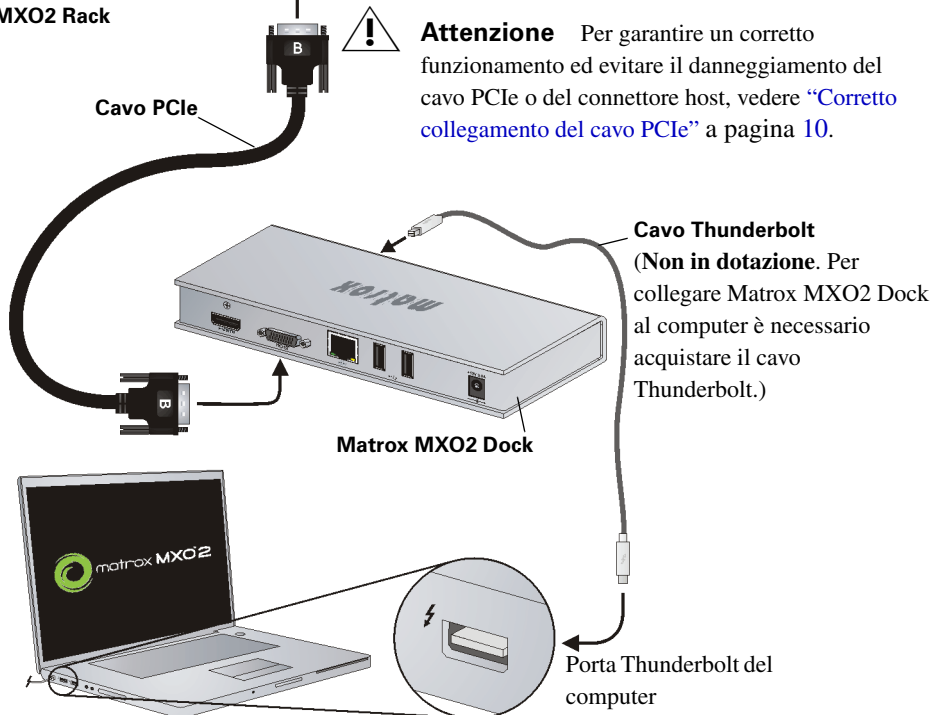
Utilizzo di Matrox MXO2 Dock (Solo Mac OS)

Utilizzare MXO2 Dock per collegare MXO2 Rack alla porta Thunderbolt del computer. Quando si effettua questo collegamento, la rilevazione di MXO2 Rack dal sistema e dalla relativa applicazione potrebbe richiedere massimo 10 secondi.

- i** **Importante** Prima di collegare l'adattatore al computer tramite il cavo Thunderbolt, assicurarsi che il cavo Matrox PCIe sia collegato a MXO2 Dock e a MXO2 Rack. Per scollegare o collegare MXO2 Rack quando il sistema è in funzione, è necessario scollegare o collegare il cavo Thunderbolt. Non scollegare il cavo Matrox PCIe di MXO2 Dock né MXO2 Rack, quando il sistema è in funzione.



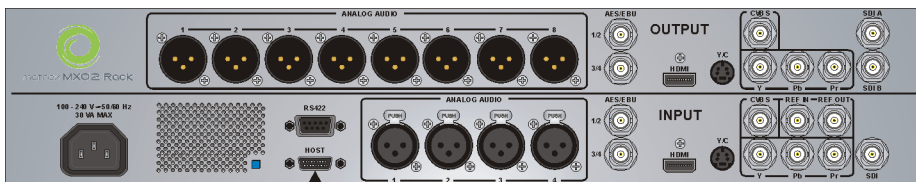
MXO2 Rack



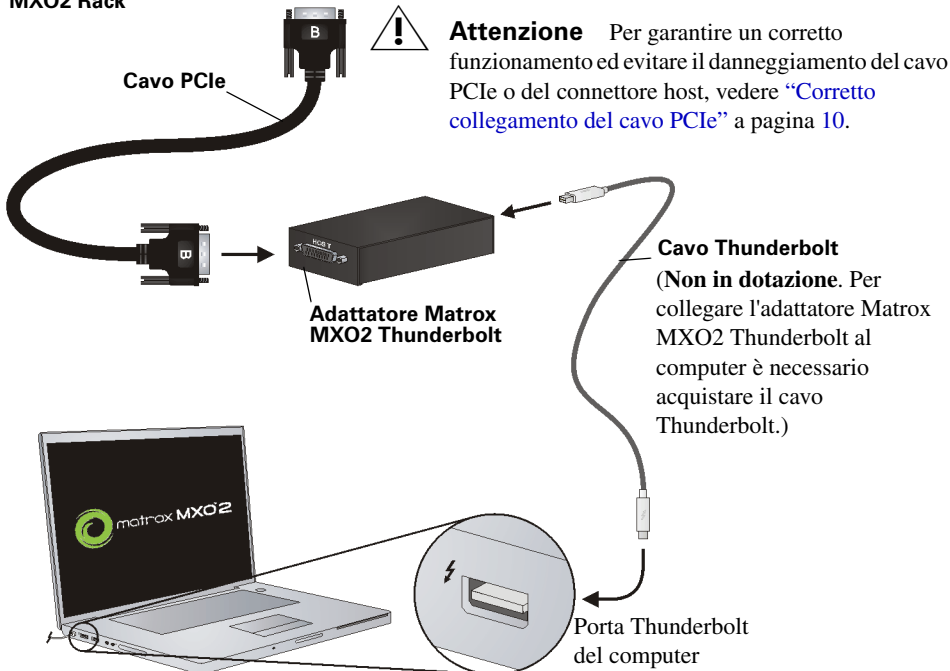
Utilizzo dell'adattatore Matrox MXO2 Thunderbolt (Solo Mac OS)

Utilizzare l'adattatore Matrox MXO2 Thunderbolt per collegare MXO2 Rack alla porta Thunderbolt del computer. Quando si effettua questo collegamento, la rilevazione di MXO2 Rack dal sistema e dalla relativa applicazione potrebbe richiedere massimo 10 secondi.

i **Importante** Prima di collegare l'adattatore al computer tramite il cavo Thunderbolt, assicurarsi che il cavo Matrox PCIe sia collegato all'adattatore e a MXO2 Rack. Per scollegare o collegare MXO2 Rack quando il sistema è in funzione, è necessario scollegare o collegare il cavo Thunderbolt. Non scollegare il cavo Matrox PCIe dall'adattatore né MXO2 Rack, quando il sistema è in funzione.



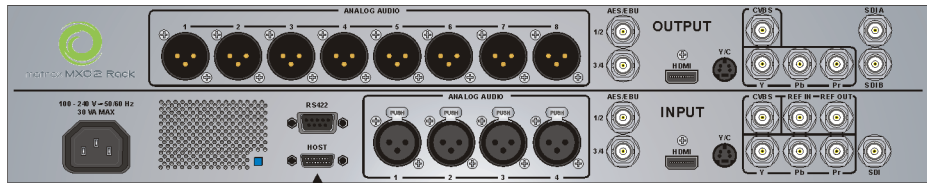
MXO2 Rack



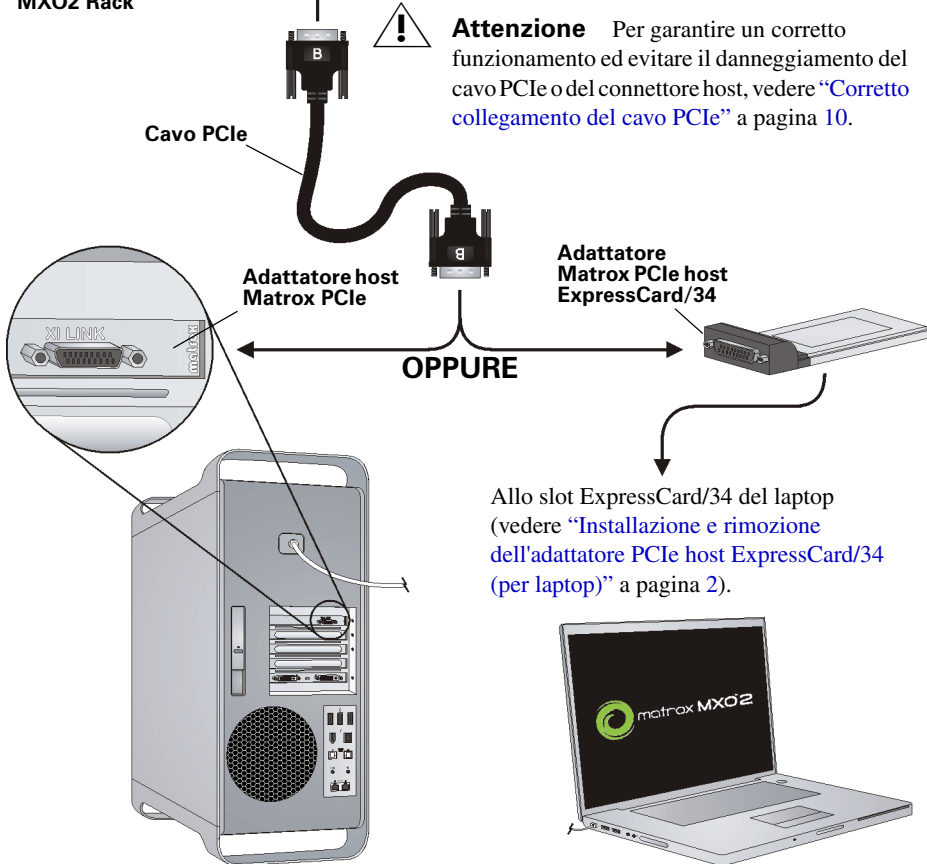
Utilizzo degli adattatori host Matrox PCIe

Affinché l'unità MXO2 Rack venga rilevata da un computer desktop, è necessario che sia alimentata e collegata al sistema prima di accendere il computer.

- i** **Importante** Se il computer è in funzione, non disconnettere il cavo PCIe dall'adattatore o da MXO2 Rack. Per rimuovere in sicurezza l'adattatore Matrox PCIe host Expresscard/34, vedere [“Installazione e rimozione dell'adattatore PCIe host ExpressCard/34 \(per laptop\)”](#) a pagina 2.



MXO2 Rack



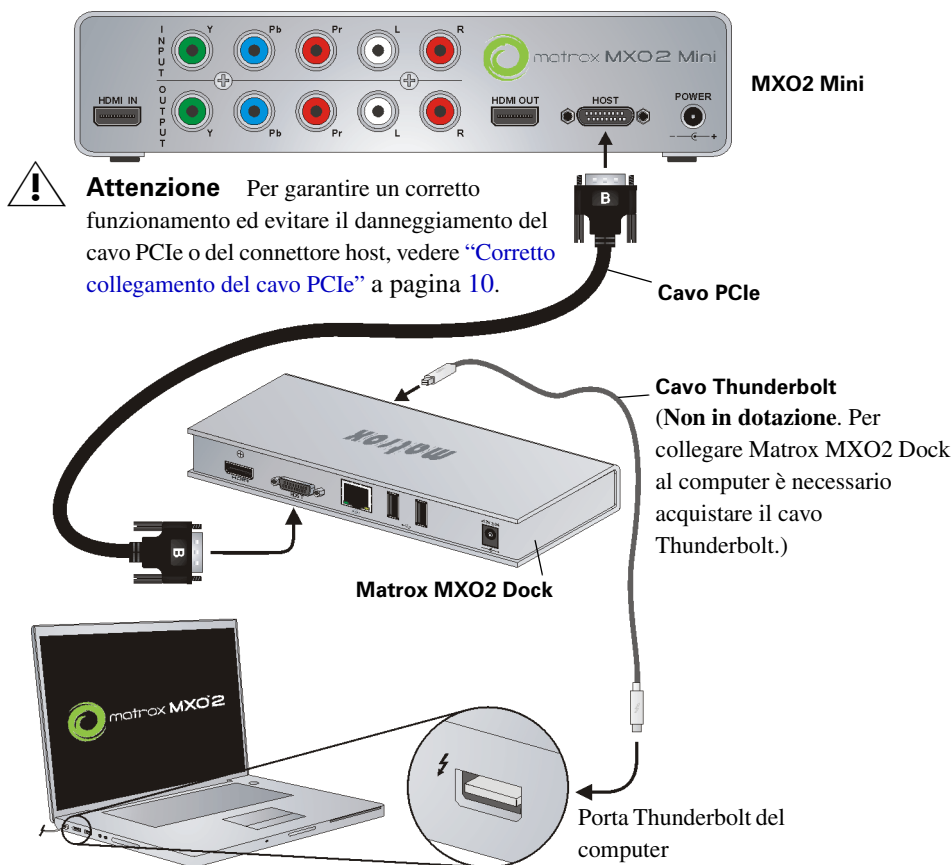
Connessione di MXO2 Mini al computer

Collegare MXO2 Mini al computer utilizzando il cavo PCIe Matrox e l'adattatore host Matrox appropriato o MXO2 Dock.

Utilizzo di Matrox MXO2 Dock (Solo Mac OS)

Utilizzare MXO2 Dock per collegare MXO2 Mini alla porta Thunderbolt del computer. Quando si effettua questo collegamento, la rilevazione di MXO2 Mini dal sistema e dalla relativa applicazione potrebbe richiedere massimo 10 secondi.

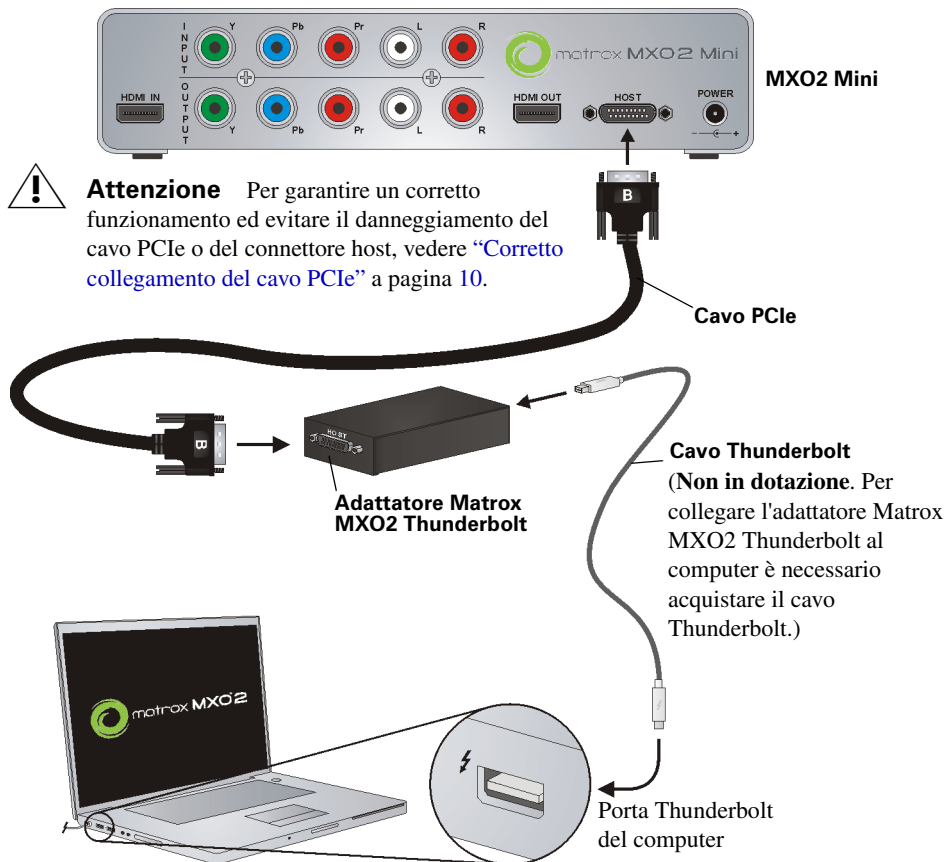
- i** **Importante** Prima di collegare l'adattatore al computer tramite il cavo Thunderbolt, assicurarsi che il cavo Matrox PCIe sia collegato a MXO2 Dock e a MXO2 Mini. Per scollegare o collegare MXO2 Mini quando il sistema è in funzione, è necessario scollegare o collegare il cavo Thunderbolt. Non scollegare il cavo Matrox PCIe di MXO2 Dock né MXO2 Mini, quando il sistema è in funzione.



Utilizzo dell'adattatore Matrox MXO2 Thunderbolt (Solo Mac OS)

Utilizzare l'adattatore Matrox MXO2 Thunderbolt per collegare MXO2 Mini alla porta Thunderbolt del computer. Quando si effettua questo collegamento, la rilevazione di MXO2 Mini dal sistema e dalla relativa applicazione potrebbe richiedere massimo 10 secondi.

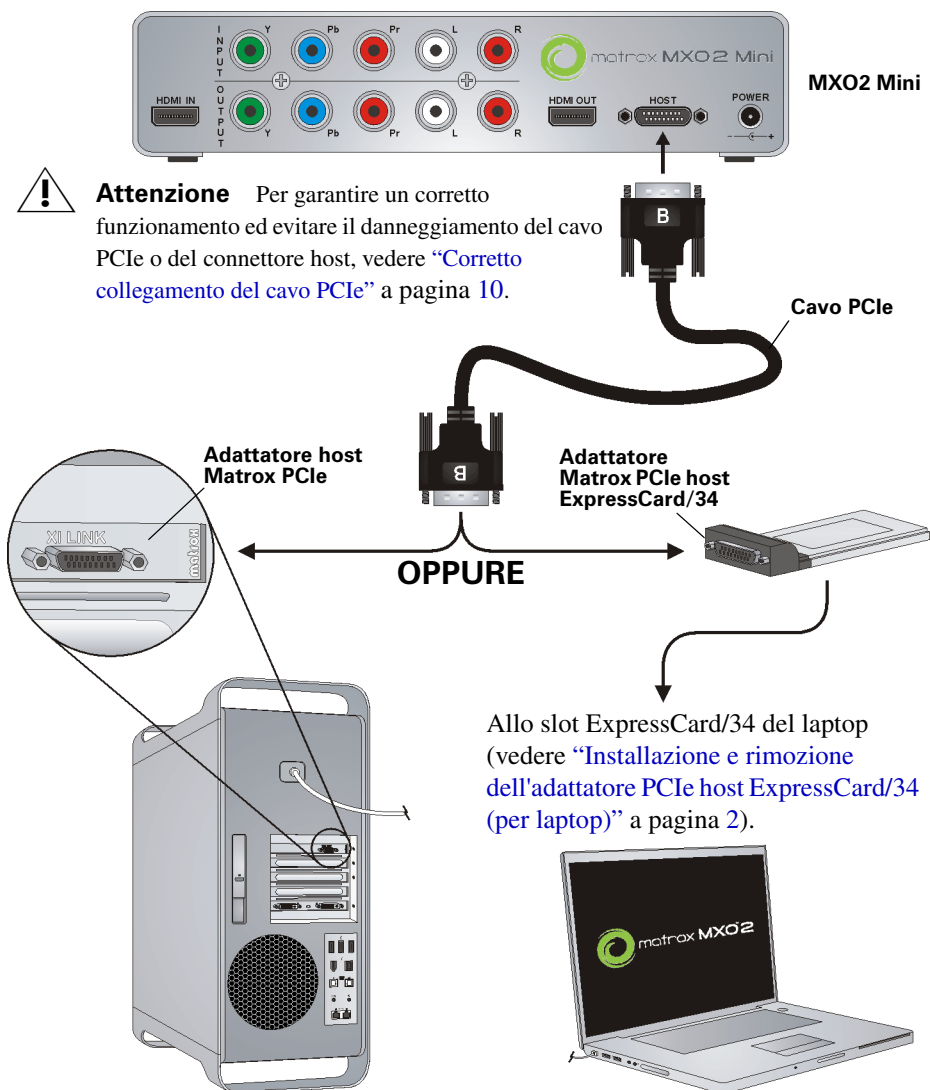
- i** **Importante** Prima di collegare l'adattatore al computer tramite il cavo Thunderbolt, assicurarsi che il cavo Matrox PCIe sia collegato all'adattatore e a MXO2 Mini. Per scollegare o collegare MXO2 Mini quando il sistema è in funzione, è necessario scollegare o collegare il cavo Thunderbolt. Non scollegare il cavo Matrox PCIe dall'adattatore né MXO2 Mini, quando il sistema è in funzione.



Utilizzo degli adattatori host Matrox PCIe

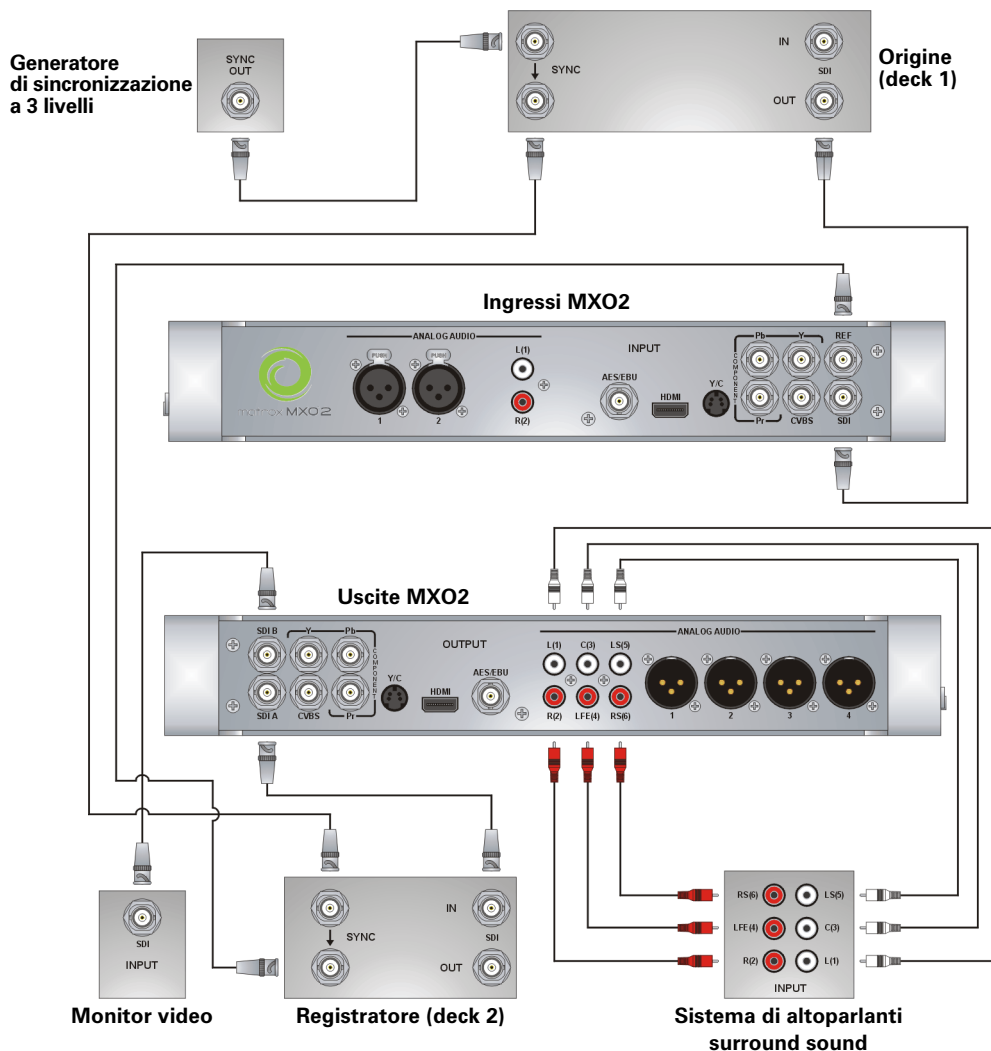
Affinché l'unità MXO2 Mini venga rilevata da un computer desktop, è necessario che sia alimentata e collegata al sistema prima di accendere il computer.

- i** **Importante** Se il computer è in funzione, non disconnettere il cavo PCIe Matrox dall'adattatore o da MXO2 Mini. Per rimuovere in sicurezza l'adattatore Matrox PCIe host Expresscard/34, vedere [“Installazione e rimozione dell'adattatore PCIe host ExpressCard/34 \(per laptop\)”](#) a pagina 2.



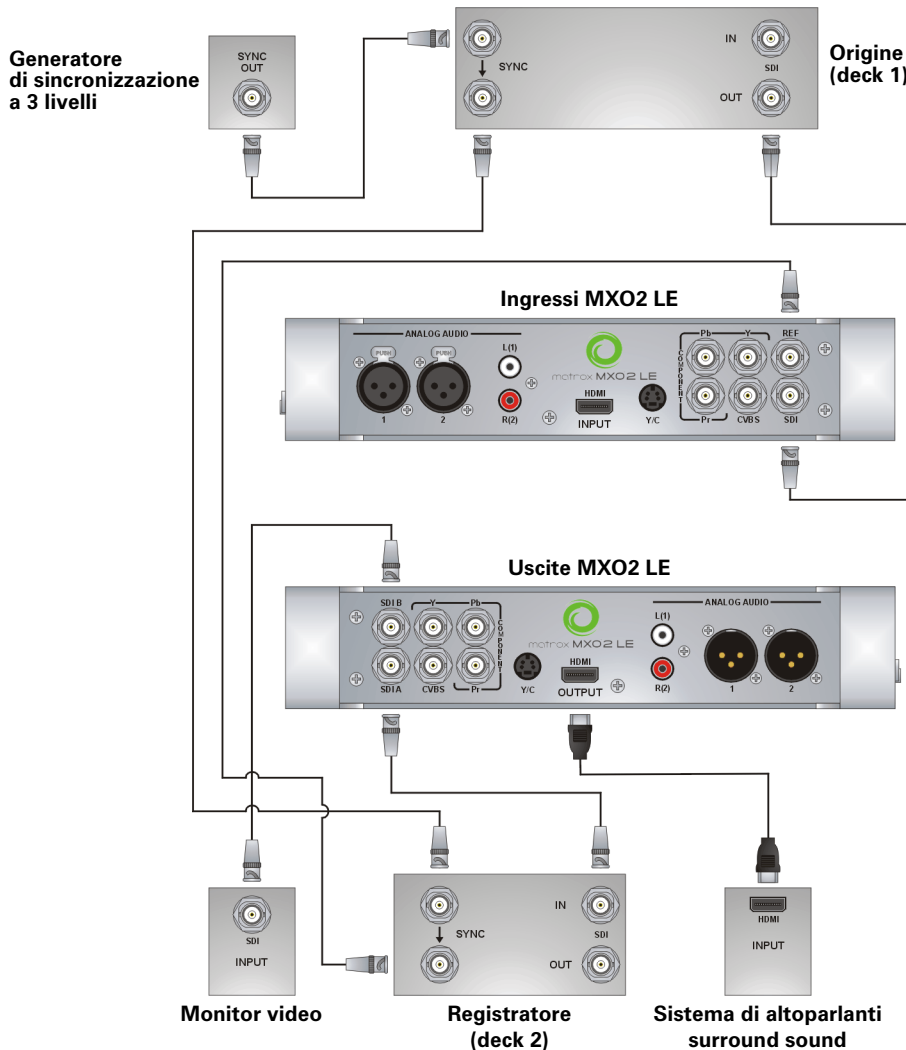
Connessioni video digitale di MXO2

Nella figura di seguito è stato collegato un monitor video, per visualizzare il segnale che sarà registrato, e due deck separati per origine e registrazione. Se lo si desidera, è comunque possibile utilizzare un unico deck come dispositivo di origine e destinazione, effettuando le connessioni di ingresso e uscita sullo stesso deck. Per video e audio si utilizzano connettori SDI, mentre il monitoraggio audio viene eseguito con un sistema di altoparlanti surround sound collegati tramite connettori RCA. Il genlock video viene effettuato mediante un generatore di sincronizzazione a 3 livelli.



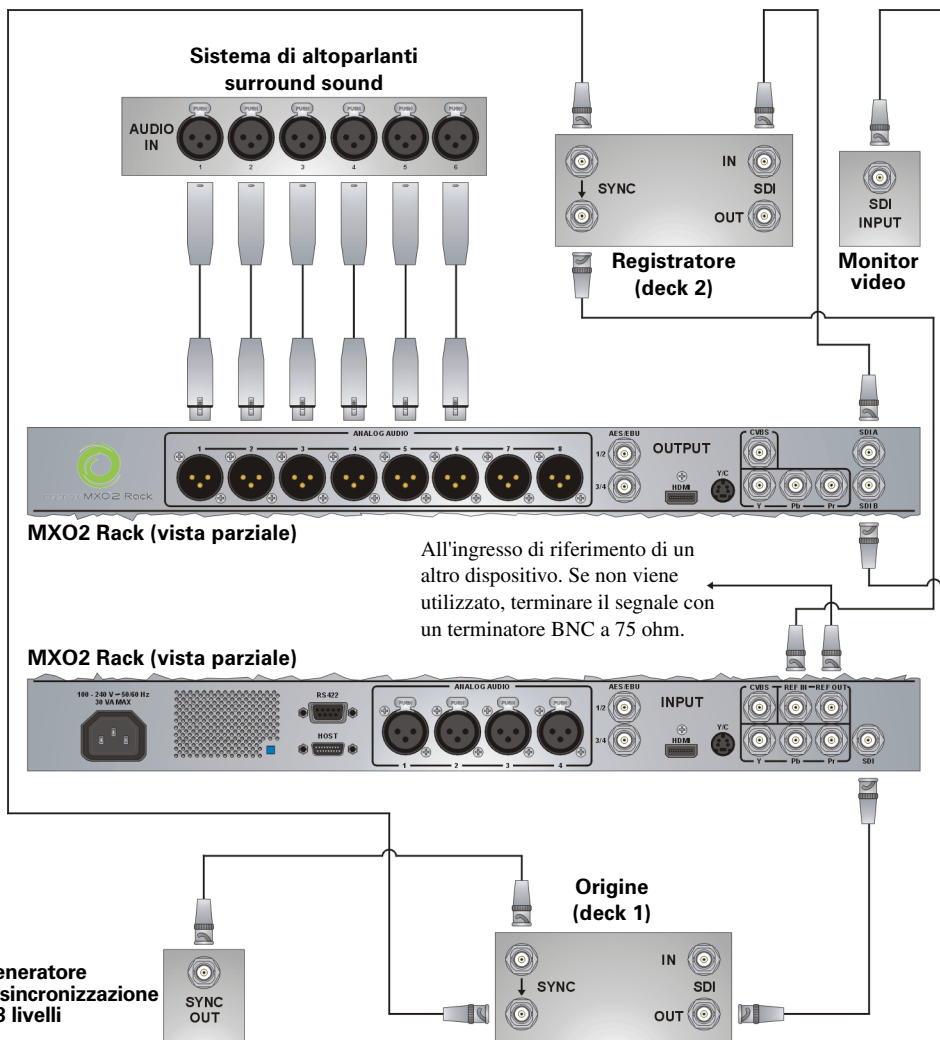
Connessioni video digitale di MXO2 LE

Nella figura di seguito è stato collegato un monitor video, per visualizzare il segnale che sarà registrato, e due deck separati per origine e registrazione. Se lo si desidera, è comunque possibile utilizzare un unico deck come dispositivo di origine e destinazione, effettuando le connessioni di ingresso e uscita sullo stesso deck. Per video e audio si utilizzano connettori SDI, il monitoraggio video viene eseguito mediante un connettore SDI, mentre il monitoraggio audio avviene con un sistema di altoparlanti surround sound collegati tramite un connettore HDMI. Il genlock video viene effettuato mediante un generatore di sincronizzazione a 3 livelli.



Connessioni video digitale di MXO2 Rack

Nella figura di seguito è stato collegato un monitor video, per visualizzare il segnale che sarà registrato, e due deck separati per origine e registrazione. Se lo si desidera, è comunque possibile utilizzare un unico deck come dispositivo di origine e destinazione, effettuando le connessioni di ingresso e uscita sullo stesso deck. Per video e audio si utilizzano connettori SDI, mentre il monitoraggio audio viene eseguito con un sistema di altoparlanti surround sound collegati tramite connettori XLR. Il genlock video viene effettuato mediante un generatore di sincronizzazione a 3 livelli.

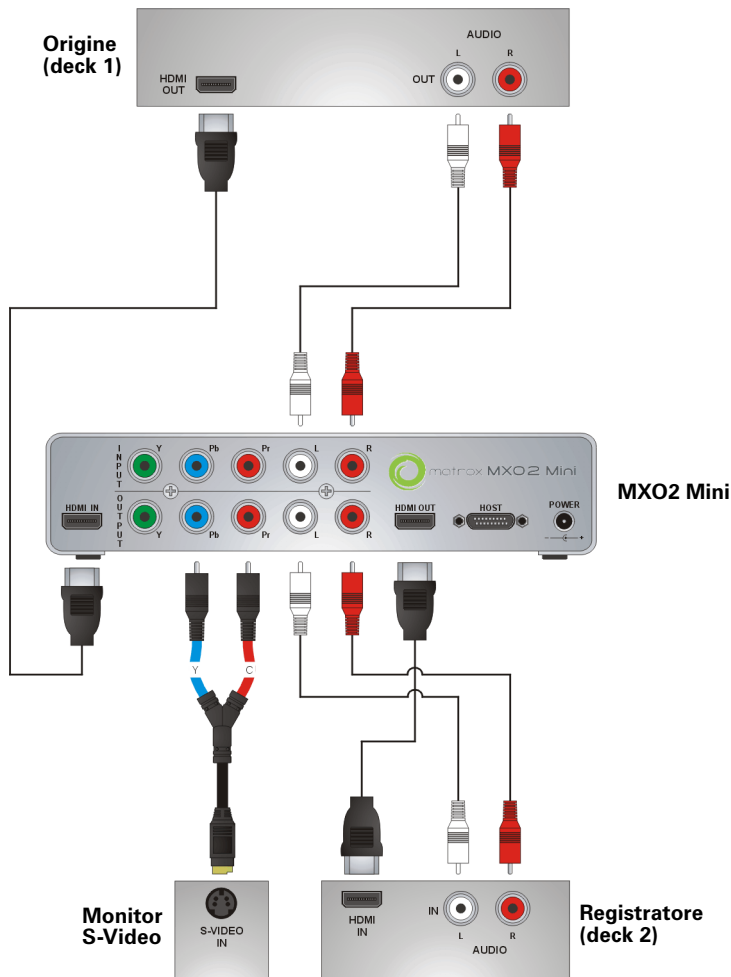


Connessioni video digitale HDMI di MXO2 Mini

Nella figura di esempio si utilizza HDMI per il video, connettori RCA per l'audio e S-Video per il monitoraggio video. Il genlock video viene effettuato all'origine di ingresso utilizzando il genlock integrato di MXO2 Mini.



Nota Se si utilizzano connessioni HDMI, sarà disponibile anche l'audio HDMI integrato e non compresso.



Registrazione e assistenza clienti

Il sistema Matrox MXO2 può essere registrato nella sezione Matrox MXO2 Support del sito Web all'indirizzo www.matrox.com/video/it/support.



Importante Solo gli utenti registrati hanno diritto all'assistenza clienti, agli aggiornamenti software, all'accesso ai forum per gli utenti e alle offerte promozionali.

Contatti

Matrox offre un servizio di assistenza clienti attivo in tutto il mondo. Utilizzare le informazioni sui contatti Matrox MXO2 fornite nel sito Web all'indirizzo www.matrox.com/video/it/support.

Note dell'utente



www.matrox.com/video