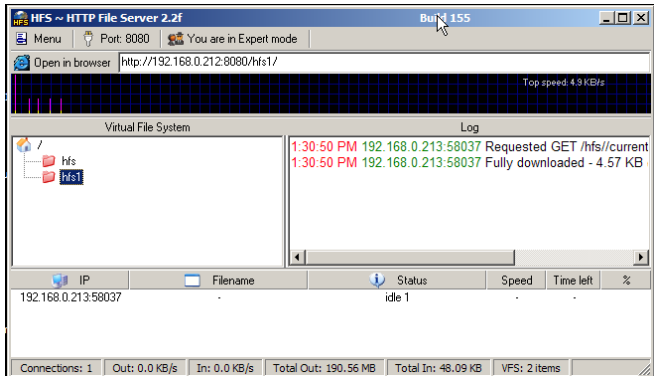
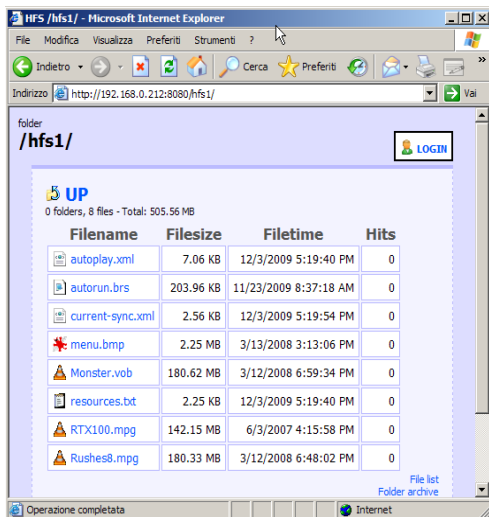


Punto A: Impostazione IP delle unita' Roku

- 1) Se la rete dispone di Server DHCP saltare questo Punto e passare al successivo Punto B.
- 2) Se la rete non dispone di Server DHCP è necessario impostare manualmente un IP a ciascuna unità Roku, IP che deve essere della stessa subnet mask/maschera di sottorete del computer che si utilizzerà come Server (Punto B).
 - a. Scaricare il file http://www.brightsign.biz/downloads/HDCCompact_ManualIPAddress.zip
 - b. Editare il file autorun.brs (con notepad) e modificare i dati con quelli dell'unità che si deve impostare, specifici della propria rete.
 - c. In una memoria SD vuota copiare il file autorun.brs modificato.
 - d. Accendere, attendere il messaggio di conferma a monitor e spegnere l'unità.
 - e. L'IP è impostato in maniera permanente. Se si desidera cambiarlo eseguire nuovamente la procedura (da b a d).
 - f. Eseguire questa procedura per ciascuna unità.
 - g. Se la/le unità devono accedere ad Internet (es. per progetti contenenti feed RSS) è necessario impostare correttamente anche Gateway e DNSServer.

Punto B: Impostazione Server (HTTP Web Server)

- 1) Creare una cartella - per ogni gruppo(*) di unità Roku - su un computer che farà da Server (possibilmente sempre acceso) e condividerla in rete. La condivisione in rete non è necessaria ma serve per far sì che BrightAuthor possa scrivere i contenuti direttamente in quella specifica cartella (tipo `\\server\roku\gruppo1`).
- 2) Software HFS -> scaricabile gratuitamente al link <http://www.rejeto.com/hfs/>
Una volta eseguito (è un eseguibile che non necessita di Installazione/Setup) bisogna impostare la porta (qualunque porta non utilizzata va bene... eccetto la porta 80) cliccando sul pulsante Port ed aggiungere le cartelle da utilizzare. Basta fare tasto destro sulla finestra dell'applicazione, Add folder from disk, scegliere la cartella e selezionare Real folder (la cartella aggiunta deve apparire di colore Rosso).



VERIFICA DEL FUNZIONAMENTO DI HFS: Controllare che nel Browser/Internet Explorer (da altro computer collegato in rete) si aprano i link completi impostati in HFS (es <http://192.168.0.212:8080/hfs1/> e <http://192.168.0.212:8080/hfs2/> come illustrato in figura) e che mostrino i file contenuti nelle cartelle corrispondenti.

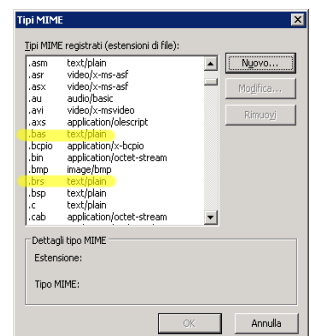
(*) Un gruppo è costituito da diverse unità (minimo una) che monitoreranno la stessa cartella dell'HTTP Web Server; con la pubblicazione di un nuovo progetto in quella specifica cartella si otterrà l'aggiornamento contemporaneo ed automatico di tutte le unità facenti parte di quel gruppo.

NOTE

- a. Se il Computer fosse dotato di due schede di rete utilizzare il Menu -> IP Address per scegliere quale IP utilizzare.
- b. Se si vuole evitare il check giornaliero di una versione successiva togliere il segno di spunta in Menu -> Updates -> Auto check every day .
- c. In Expert mode è possibile visualizzare graficamente la banda utilizzata.
- d. Per salvare le impostazioni utilizzare Menu -> Save file system (in Menu -> Save options sono disponibili altre opzioni aggiuntive).
- e. Per eseguire automaticamente il software all'esecuzione di Windows è possibile abilitare l'opzione Menu -> Start/Exit -> Run HFS when Windows starts.

Non è necessario che il software HFS sia sempre in esecuzione... La/le unità che puntano alla/alle cartelle dell'HTTP Web Server, se non riescono a raggiungerla/e (perché ad esempio HFS non è in esecuzione, o perché c'è un problema di Network) semplicemente continuano ad eseguire i contenuti attuali.. E' importante che HFS sia in esecuzione quando si desidera aggiornare i contenuti delle unità Roku.

- 3) E' possibile ovviamente utilizzare IIS/Internet Information Services di Microsoft (invece di HFS) ma bisogna ricordarsi di aggiungere l'impostazione MIME (MIME Type) per le estensioni .BAS e .BRS (vedi figura a lato), altrimenti si otterrà un errore (404) quando si tenta di scaricare il file autorun.brs creato da BrightAuthor. Si raccomanda l'utilizzo di IIS solo ad utenti esperti, altrimenti utilizzare HFS come illustrato al punto precedente.



Punto C: Gestione dei contenuti Network con BrightAuthor

- 1) **SETUP UNITA'** (da eseguire **UNA SOLA VOLTA PER UNITA'**): Per ogni unità, o gruppo(*) di unità, è necessario impostare a quale cartella dell'HTTP Web server (impostato al Punto B) l'unità deve fare riferimento.

In Menu -> Sign Properties (di un qualunque progetto, anche vuoto) abilitare la casella **Enable networking** e scrivere l'indirizzo dell'HTTP Web Server in **URL for web folder**.

Fare clic su **Publish Network Setup Files Now** e specificare una cartella del proprio computer (per poi copiarli successivamente su una memoria SD vuota) o puntare direttamente ad una memoria SD vuota.

Ogni unità che si avvierà con una memoria SD contenente i dati appena creati, sarà "istruita" a **monitorare** e **scaricare** eventuali nuovi contenuti dalla specifica cartella impostata in **URL for web folder**. Questa operazione va ripetuta per ogni unità o gruppo di unità che dovrà monitorare una certa cartella dell'HTTP Web Server.

(*) Un **gruppo** è costituito da diverse unità (minimo una) che monitoreranno la stessa cartella dell'HTTP Web Server; con la pubblicazione di un nuovo progetto in quella specifica cartella si otterrà l'aggiornamento contemporaneo ed automatico di tutte le unità facenti parte di quel gruppo.

- 2) **PUBBLICAZIONE PROGETTO**: In Menu -> Sign Properties del progetto che si intende pubblicare in Rete, bisogna abilitare la casella **Enable networking** e scrivere l'indirizzo dell'HTTP Web Server in **URL for web folder** relativo all'unità (o gruppo di unità) che dovrà scaricare **QUEL PROGETTO**. Impostare anche ogni quanto tempo l'unità (o gruppo di unità) - che scaricherà quel progetto - controllerà la presenza di eventuali nuovi progetti da scaricare (opzione "Check Server for New Files"). Salvare il progetto.

Pubblicare il progetto (pulsante **Publish** in alto a destra della schermata principale di BrightAuthor) :

- direttamente tramite la condivisione (se accessibile), esattamente nella cartella corrispondente a quella dell'unità o del gruppo di unità sull'HTTP Web Server
- o mediante salvataggio in una qualunque cartella locale e successivo trasferimento dei file nella cartella corrispondente a quella dell'unità o del gruppo di unità sull'HTTP Web Server

- 3) **AGGIORNAMENTO CONTENUTI**: Quando si intende aggiornare i contenuti di una unità (o gruppo di unità) non bisogna far altro che creare la nuova presentazione (o modificarne una già esistente), controllare le impostazioni in Menu -> Sign Properties in base a quanto appena illustrato e pubblicare nuovamente il progetto (nella cartella corretta dell'HTTP Web Server).

L'unità (o gruppo di unità) impostata a monitorare quella cartella contenente il nuovo progetto pubblicato, appena sarà trascorso l'intervallo impostato in "Check Server for New Files", inizierà a scaricare i nuovi contenuti (nella finestra dell'applicazione HFS sull'HTTP Web Server impostato al Punto B sarà visibile l'operazione di download effettuato dalle unità) senza interrompere il playback della presentazione corrente. Al termine dello scaricamento, dopo un breve periodo in Stop (in cui l'unità effettua l'operazione di swap dei file sulla propria memoria SD) l'unità si riavvierà ed inizierà il playback con i nuovi contenuti.

