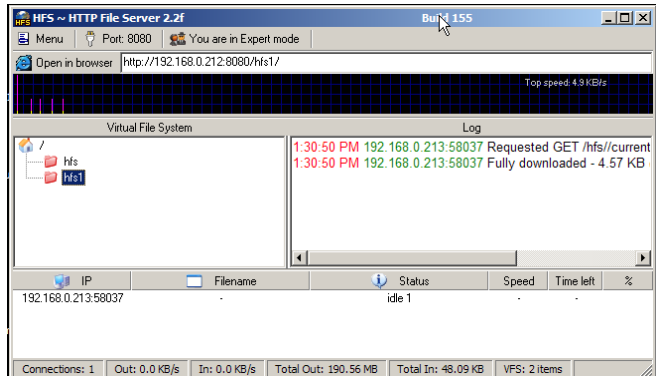
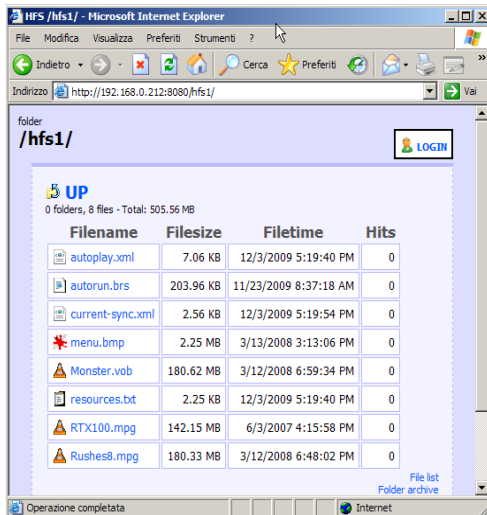


## BrightSign Simple Networking Setup and Usage using BrightAuthor 2.0

### Punto A: Impostazione Server (HTTP Web Server)

- 1) Creare una cartella - per ogni gruppo(\*) di unità Roku - su un computer che farà da Server (possibilmente sempre acceso) e condividerla in rete. La condivisione in rete non è necessaria ma serve per far sì che BrightAuthor possa scrivere i contenuti direttamente in quella specifica cartella (tipo [\\server/roku/hfs1](http://server/roku/hfs1) o [\\server/roku/hfs2](http://server/roku/hfs2)).
- 2) Software HFS -> scaricabile gratuitamente al link <http://www.rejetto.com/hfs/>

Una volta eseguito (è un eseguibile che non necessita di installazione/Setup) bisogna impostare la porta (qualunque porta non utilizzata va bene... eccetto la porta 80) cliccando sul pulsante **Port** ed aggiungere le cartelle da utilizzare. Basta fare tasto destro sulla finestra dell'applicazione, **Add folder from disk**, scegliere la cartella e selezionare **Real folder** (la cartella aggiunta deve apparire di colore Rosso).



**VERIFICA DEL FUNZIONAMENTO DI HFS:** Controllare che nel Browser/Internet Explorer (da altro computer collegato in rete) si aprano i link completi impostati in HFS (es <http://192.168.0.212:8080/hfs1/> e <http://192.168.0.212:8080/hfs2/> come illustrato in figura) e che mostrino i file contenuti nelle cartelle corrispondenti.

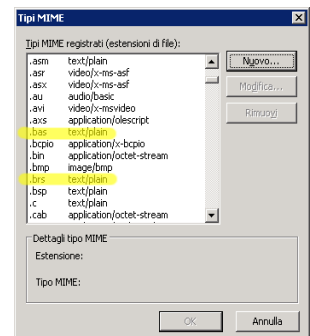
(\*) Un gruppo è costituito da diverse unità (minimo una) che monitoreranno la stessa cartella dell'HTTP Web Server; con la pubblicazione di un nuovo progetto in quella specifica cartella si otterrà l'aggiornamento contemporaneo ed automatico di tutte le unità facenti parte di quel gruppo.

#### NOTE

- a. Se il Computer fosse dotato di due schede di rete utilizzare il **Menu -> IP Address** per scegliere quale IP utilizzare.
- b. Se si vuole evitare il check giornaliero di una versione successiva togliere il segno di spunta in **Menu -> Updates -> Auto check every day**.
- c. In **Expert mode** è possibile visualizzare graficamente la banda utilizzata.
- d. Per salvare le impostazioni utilizzare **Menu -> Save file system** (in **Menu -> Save options** sono disponibili altre opzioni aggiuntive).
- e. Per eseguire automaticamente il software all'esecuzione di Windows è possibile abilitare l'opzione **Menu -> Start/Exit -> Run HFS when Windows starts**.

Non è necessario che il software HFS sia sempre in esecuzione... La/le unità che puntano alla/alle cartelle dell'HTTP Web Server, se non riescono a raggiungerla/e (perché ad esempio HFS non è in esecuzione, o perché c'è un problema di Network) semplicemente continuano ad eseguire i contenuti attuali.. E' importante che HFS sia in esecuzione quando si desidera aggiornare i contenuti delle unità Roku.

- 3) E' possibile ovviamente utilizzare IIS/Internet Information Services di Microsoft (invece di HFS) ma bisogna ricordarsi di aggiungere l'impostazione MIME (MIME Type) per le estensioni .BAS e .BRS (vedi figura a lato), altrimenti si otterrà un errore (404) quando si tenta di scaricare il file autorun.brs creato da BrightAuthor. Si raccomanda l'utilizzo di IIS solo ad utenti esperti, altrimenti utilizzare HFS come illustrato al punto precedente.





## BrightSign Simple Networking Setup and Usage using BrightAuthor 2.0

### Punto B: Impostazione unità BrightSign HD210/HD1010

- 1) **SETUP UNITA'** (da eseguire **UNA SOLA VOLTA PER UNITA'**): Per ogni unità, o gruppo(\*) di unità, è necessario impostare a quale cartella dell'HTTP Web server (impostato al Punto A) l'unità deve fare riferimento. In Tools -> Setup BrightSign Unit selezionare l'opzione "Networked with Simple File Networking" scrivere l'indirizzo dell'HTTP Web Server in URL for web folder. Selezionare ogni quanto tempo l'unità (o gruppo di unità) controllerà la presenza di eventuali nuovi progetti da scaricare (opzione Network Connection Frequency -> Connect to Server: es. Every 30 seconds).

In questa stessa schermata è necessario anche impostare il Nome (ed eventuale descrizione) dell'unità oltre alle "Network Properties", in particolare il Time Zone (CET in Italia) ed i parametri di rete:

- a) selezionare "Obtain an IP address automatically" se l'unità viene collegata ad una rete dotata di Server DHCP.
- b) selezionare "Use the following IP address" se invece la propria rete non dispone di Server DHCP ed è quindi necessario impostare manualmente un IP a ciascuna unità Roku, IP che deve essere della stessa subnet mask/maschera di sottorete del computer che si utilizzerà come Server (Punto A). In questo caso sarà necessario eseguire il SETUP UNITA' (specificando un IP specifico) per ciascuna unità. Se la/le unità devono accedere ad Internet (es. per progetti contenenti feed RSS) è necessario impostare correttamente anche Default gateway ed almeno DNS 1.

Fare clic sul pulsante Create Setup Files e specificare una cartella del proprio computer (per poi copiarli successivamente su una memoria SD vuota) o puntare direttamente ad una memoria SD vuota.

Ogni unità che si avvierà con una memoria SD contenente i dati appena creati, sarà "istruita" (oltre ai parametri di rete) a monitorare e scaricare eventuali nuovi contenuti dalla specifica cartella impostata in URL for web folder. Questa operazione va ripetuta per ogni unità o gruppo di unità che dovrà monitorare una certa cartella dell'HTTP Web Server.

(\*) Un gruppo è costituito da diverse unità (minimo una) che monitoreranno la stessa cartella dell'http Web Server; con la pubblicazione di un nuovo progetto in quella specifica cartella si otterrà l'aggiornamento contemporaneo ed automatico di tutte le unità facenti parte di quel gruppo.

### Punto C: Gestione dei contenuti Network con BrightAuthor

- 1) **PUBBLICAZIONE PROGETTO**: Selezionare la linguetta Publish -> Simple File Networking del progetto che si intende pubblicare in Rete e scrivere l'indirizzo dell'HTTP Web Server in Web folder URL relativo all'unità (o gruppo di unità) che dovrà scaricare QUEL PROGETTO. Pubblicare il progetto (pulsante Publish Schedule) dopo aver specificato il percorso in "Publish to":
  - a. direttamente tramite la condivisione (se creata/accessibile), esattamente nella cartella corrispondente a quella dell'unità o del gruppo di unità sull'HTTP Web Server (es. [\\server\roku\hfs1](#) o [\\server\roku\hfs2](#))
  - b. mediante salvataggio in una qualunque cartella locale e successivo trasferimento dei file nella cartella corrispondente a quella dell'unità o del gruppo di unità sull'HTTP Web Server
- 2) **AGGIORNAMENTO CONTENUTI**: Quando si intende aggiornare i contenuti di una unità (o gruppo di unità) non bisogna far altro che creare la nuova presentazione (o modificarne una già esistente), controllare le impostazioni in Publish -> Simple File Networking in base a quanto appena illustrato e pubblicare nuovamente il progetto (nella cartella corretta dell' HTTP Web Server). L'unità (o gruppo di unità) impostata a monitorare quella cartella contenente il nuovo progetto pubblicato, appena sarà trascorso l'intervallo impostato in "Network Connection Frequency", inizierà a scaricare i nuovi contenuti (nella finestra dell'applicazione HFS sull'HTTP Web Server impostato al Punto A sarà visibile l'operazione di download effettuato dalle unità) senza interrompere il playback della presentazione corrente. Al termine dello scaricamento, dopo un breve periodo in Stop (in cui l'unità effettua l'operazione di swap dei file sulla propria memoria SD) l'unità inizierà il playback con i nuovi contenuti.

NOTA: Un video dimostrativo (con audio in Inglese) è visualizzabile all'indirizzo <http://www.brightsign.biz/tutorials.php#SimpleNet>